

ผลการปฏิบัติตามมาตรการติดตาม และตรวจสอบผลกระทบสิ่งแวดล้อม



บทที่ 3



Environmental Consultant

บริษัท ซีเอ็มเอส เอ็นจิเนียริ่ง แอนด์ แมเนจเม้นท์ จำกัด

บทที่ 3 | ผลการปฏิบัติตามมาตรการติดตามและตรวจสอบผลกระทบสิ่งแวดล้อม

ในบทนี้ จะเป็นการนำเสนอรายละเอียดเกี่ยวกับการปฏิบัติตามมาตรการติดตามตรวจสอบผลกระทบสิ่งแวดล้อม โครงการวางท่อส่งก๊าซธรรมชาติไปยังสถานีบริการก๊าซธรรมชาติ เอ.ที. ปิโตรเลียม ของบริษัท เอ.ที.ปิโตรเลียม จำกัด ในระยะดำเนินการ ระหว่างเดือนกรกฎาคมถึงเดือนธันวาคม 2568 ว่าโครงการได้มีการปฏิบัติตามมาตรการติดตามตรวจสอบผลกระทบสิ่งแวดล้อมตามที่ระบุในมาตรการป้องกันและแก้ไขผลกระทบสิ่งแวดล้อมและมาตรการติดตามตรวจสอบผลกระทบสิ่งแวดล้อม (ภาคผนวก ข) โดยครบถ้วนหรือไม่ และมีการปฏิบัติตามแต่ละมาตรการอย่างไร รวมทั้งเมื่อปฏิบัติตามมาตรการนั้นๆ แล้วมีผลอย่างไร โดยมีรายละเอียด ดังนี้

3.1 วิธีการตรวจสอบการปฏิบัติตามมาตรการติดตามตรวจสอบผลกระทบสิ่งแวดล้อม

บริษัท ซีเอ็มเอส เอ็นจิเนียริง แอนด์ แมเนจเม้นท์ จำกัด ซึ่งทำหน้าที่เป็นบุคคลที่สาม (Third Party) ของโครงการ ดำเนินการติดตามตรวจสอบการปฏิบัติตามมาตรการติดตามตรวจสอบผลกระทบสิ่งแวดล้อมของโครงการ โดยการตรวจสอบรายงานหรือบันทึกที่เกี่ยวข้องกับดัชนีตรวจวัดที่ระบุไว้ในแผนปฏิบัติการด้านสังคมและการมีส่วนร่วมของประชาชน และแผนปฏิบัติการด้านอาชีวอนามัยและความปลอดภัย

3.2 ผลการปฏิบัติตามมาตรการติดตามตรวจสอบผลกระทบด้านสิ่งแวดล้อม

ผลการปฏิบัติตามมาตรการติดตามตรวจสอบผลกระทบด้านสิ่งแวดล้อม โครงการท่อส่งก๊าซธรรมชาติไปยังสถานีบริการก๊าซธรรมชาติ เอ.ที. ปิโตรเลียม ของบริษัท เอ.ที.ปิโตรเลียม จำกัด ในระยะดำเนินการ ระหว่างเดือนกรกฎาคมถึงเดือนธันวาคม 2568 โดยมีรายละเอียดแสดงดังตารางที่ 3-1

บทที่ 3

ผลการปฏิบัติตามมาตรการติดตามและตรวจสอบผลกระทบสิ่งแวดล้อม

ตารางที่ 3-1 ผลการปฏิบัติตามมาตรการติดตามและตรวจสอบผลกระทบสิ่งแวดล้อมของโครงการวางท่อส่งก๊าซธรรมชาติไปยังสถานีบริการก๊าซธรรมชาติ เอ.ที. ปิโตรเลียม ของบริษัท เอ.ที.ปิโตรเลียม จำกัด (ระยะดำเนินการ)

มาตรการติดตามตรวจสอบคุณภาพสิ่งแวดล้อม		รายละเอียดการปฏิบัติตามมาตรการ และประสิทธิภาพของการดำเนินงาน
1. แผนปฏิบัติการด้านสังคมและการมีส่วนร่วมของประชาชน		
ดัชนีตรวจวัด :	ข้อคิดเห็นและข้อเสนอแนะจากหน่วยงานและชุมชนใกล้เคียง	โครงการได้มีการจัดทำบันทึกข้อคิดเห็นและข้อเสนอแนะจากหน่วยงานและชุมชนใกล้เคียง โดยการรวบรวมข้อมูลผ่านช่องทางการรับเรื่องร้องเรียน ได้แก่ กล่องรับเรื่องร้องเรียน โทรศัพท์ และอีเมล ซึ่งตั้งแต่ช่วงเดือนกรกฎาคมถึงเดือนธันวาคม 2568 ไม่พบข้อคิดเห็นและข้อเสนอแนะที่เป็นข้อห่วงกังวลจากหน่วยงานและชุมชนใกล้เคียงที่มีต่อโครงการแต่อย่างใด แสดงดังภาคผนวก ฟ
สถานที่ตรวจวัด :	พื้นที่ศึกษา ระยะ 300 เมตรจากแนวกึ่งกลางท่อส่งก๊าซฯ	
วิธีการตรวจวัด :	บันทึกจำนวนข้อคิดเห็นและข้อเสนอแนะจากที่ ที่มีมวลชนสัมพันธ์ของโครงการ เข้าพบปะชุมชน เพื่อสร้างความสัมพันธ์ที่ดี ลดความกังวลของชุมชน และรับฟังข้อคิดเห็น/ข้อเสนอแนะจากชุมชนอย่างต่อเนื่อง	
ความถี่ :	จัดทำรายงานสรุปทุก 6 เดือน ตลอดระยะดำเนินการ	
2. แผนปฏิบัติการด้านอาชีวอนามัยและความปลอดภัย		
ดัชนีตรวจวัด :	1) สถิติอุบัติเหตุ การรั่วไหลของก๊าซธรรมชาติ และเหตุฉุกเฉินที่เกิดขึ้น 2) สถิติการเจ็บป่วย และการบาดเจ็บในระหว่างการปฏิบัติงาน 3) สุขภาพของพนักงาน	1. บันทึกการเกิดอุบัติเหตุ การรั่วไหลของก๊าซธรรมชาติ และเหตุฉุกเฉินที่เกิดขึ้น พร้อมทั้งตรวจสอบหาสาเหตุความเสียหาย และวิธีการแก้ไข โครงการได้ดำเนินการจัดทำแบบฟอร์มรายงานการสอบสวนอุบัติเหตุ (Accident Investigation Report) (ภาคผนวก ก-1) เพื่อใช้บันทึกข้อมูลการประเมินความรุนแรงของอุบัติเหตุ ประเมินของเหตุการณ์ที่เกิดขึ้น รายละเอียดของการเกิดอุบัติเหตุ การวิเคราะห์สาเหตุ แนวทางการแก้ไขป้องกัน การติดตามมาตรการแก้ไขและป้องกันเป็นประจำอย่างน้อยเดือนละครั้ง
สถานที่ตรวจวัด :	พื้นที่ระบบท่อส่งก๊าซฯ โครงการ	
วิธีการตรวจวัด :	1) บันทึกการเกิดอุบัติเหตุ การรั่วไหลของก๊าซธรรมชาติ และเหตุฉุกเฉินที่เกิดขึ้น พร้อมทั้งตรวจสอบหาสาเหตุความเสียหาย และวิธีการแก้ไข 2) บันทึกสถิติการเจ็บป่วย และการบาดเจ็บในระหว่างการปฏิบัติงานของพนักงาน 3) ตรวจสอบสุขภาพของพนักงาน	

บทที่ 3

ผลการปฏิบัติตามมาตรการติดตามและตรวจสอบผลกระทบสิ่งแวดล้อม

ตารางที่ 3-1 ผลการปฏิบัติตามมาตรการติดตามและตรวจสอบผลกระทบสิ่งแวดล้อมของโครงการวางท่อส่ง
ก๊าซธรรมชาติไปยังสถานีบริการก๊าซธรรมชาติ เอ.ที.ปิโตรเลียม ของบริษัท เอ.ที.ปิโตรเลียม
จำกัด (ระยะดำเนินการ) (ต่อ)

มาตรการติดตามตรวจสอบคุณภาพสิ่งแวดล้อม		รายละเอียดการปฏิบัติตามมาตรการ และประสิทธิภาพของการดำเนินงาน
2. แผนปฏิบัติการด้านอาชีวอนามัยและความปลอดภัย (ต่อ)		
วิธีการตรวจวัด (ต่อ)		นอกจากนี้ โครงการได้มีการจัดทำบันทึก การเกิดอุบัติเหตุจากการรั่วไหลของก๊าซธรรมชาติ และเหตุฉุกเฉินที่เกิดจากการดำเนินการโครงการ ประจำปี 2568 โดยพบว่า ตั้งแต่เดือนกรกฎาคม ถึงเดือนธันวาคม 2568 ไม่พบการเกิดอุบัติเหตุ จากการรั่วไหลของก๊าซธรรมชาติแต่อย่างใด แสดง ดังภาคผนวก ก-2
ความถี่ :	1) บันทึกการเกิดอุบัติเหตุ การรั่วไหลของ ก๊าซธรรมชาติ และเหตุฉุกเฉินที่เกิดขึ้น พร้อมทั้งตรวจสอบหาสาเหตุความ เสียหาย และวิธีการแก้ไข ปีละ 1 ครั้ง 2) บันทึกสถิติการเจ็บป่วย และการ บาดเจ็บในระหว่างการปฏิบัติงานของ พนักงานปีละ 1 ครั้ง 3) ตรวจสอบสุขภาพของพนักงาน ปีละ 1 ครั้ง	2. บันทึกสถิติการเจ็บป่วย และการบาดเจ็บ ในระหว่างการปฏิบัติงาน โครงการได้ดำเนินการจัดทำบันทึกสถิติ การเจ็บป่วย และการบาดเจ็บในระหว่าง การปฏิบัติงานของพนักงานที่เกี่ยวข้องอย่างน้อย เดือนละครั้ง ดังเอกสารบันทึกสถิติการเจ็บป่วย และการบาดเจ็บระหว่างการปฏิบัติงาน ประจำปี 2568 แสดงดังภาคผนวก ก-3 โดยพบว่า ตลอด ระยะเวลาที่ทางสถานีดำเนินการจำหน่ายก๊าซ ธรรมชาติสำหรับยานยนต์ตั้งแต่ช่วงเดือน กุมภาพันธ์ 2566 เป็นต้นมาจนถึงปัจจุบันไม่พบ ปัญหาเกี่ยวกับการเกิดอุบัติเหตุจากการเจ็บป่วย และการบาดเจ็บในระหว่างการปฏิบัติงานของ พนักงานภายในสถานีบริการแต่อย่างใด

ตารางที่ 3-1 ผลการปฏิบัติตามมาตรการติดตามและตรวจสอบผลกระทบสิ่งแวดล้อมของโครงการวางท่อส่ง
ก๊าซธรรมชาติไปยังสถานีบริการก๊าซธรรมชาติ เอ.ที.ปิโตรเลียม บริษัท เอ.ที.ปิโตรเลียม
จำกัด (ระยะดำเนินการ) (ต่อ)

มาตรการติดตามตรวจสอบคุณภาพสิ่งแวดล้อม		รายละเอียดการปฏิบัติตามมาตรการ และประสิทธิภาพของการดำเนินงาน
2. แผนปฏิบัติการด้านอาชีวอนามัยและความปลอดภัย (ต่อ)		
		3. การตรวจสอบสุขภาพประจำปีของพนักงาน โครงการได้ดำเนินการตรวจสอบสุขภาพ ประจำปี 2568 ให้กับพนักงานที่ปฏิบัติงานภายในสถานี บริการ ในระหว่างวันที่ 18 พฤศจิกายน และวันที่ 8-9 ธันวาคม 2568 โดยแพทย์จากโรงพยาบาล หนองใหญ่ ตำบลหนองใหญ่ อำเภอนางรอง จังหวัดชลบุรี ซึ่งรายชื่อของพนักงานและผลการตรวจ สุขภาพประจำปีได้ถูกรวบรวมและจัดทำเป็นรายงาน สรุปไว้แสดงภาคผนวก พ

นอกจากนี้ โครงการให้ความสำคัญอย่างยิ่งต่อการดูแลด้านสุขภาพอนามัยและความปลอดภัยในการทำงานของพนักงานและผู้มาใช้บริการ โดยมีการจัดเตรียมสิ่งอำนวยความสะดวก อุปกรณ์ป้องกัน และมาตรการด้านความปลอดภัยที่ได้มาตรฐานภายในสถานีบริการก๊าซธรรมชาติอย่างครบถ้วน ทั้งนี้ เพื่อป้องกันและลดความเสี่ยงจากอุบัติเหตุและเหตุฉุกเฉินที่อาจเกิดขึ้น โดยภายในสถานีบริการมีการติดตั้งระบบรักษาความปลอดภัย ได้แก่ กล้องโทรทัศน์วงจรปิด (Closed Circuit Television; CCTV) บริเวณอาคารสำนักงาน และพื้นที่เสี่ยงต่างๆ รวมถึงการติดตั้งอุปกรณ์ด้านความปลอดภัยทางวิศวกรรม อาทิ วาล์วนิรภัยและวาล์วระบายแรงดัน (Safety & Relief Valve) บริเวณอาคารควบคุมความดันและวัดปริมาตรก๊าซ (Metering Room) ตลอดจนการติดตั้งเครื่องตรวจจับและส่งสัญญาณเตือนเมื่อเกิดก๊าซรั่ว (Gas Detector) ภายในอาคารเครื่องสูบลดก๊าซธรรมชาติ (Compressor) และอาคารควบคุมความดันและวัดปริมาตรก๊าซ มีการติดตั้งระบบป้องกันอันตรายจากฟ้าผ่า (Lightning Protection System) บริเวณอาคารต่างๆ ภายในสถานีบริการ และระบบตรวจจับการเกิดเพลิงไหม้ในอาคารปรับปรุงคุณภาพก๊าซ (CO₂, LNG) พร้อมทั้งจัดเตรียมถังดับเพลิงทั้งชนิดผงเคมีแห้ง (Dry Chemical) และชนิดก๊าซคาร์บอนไดออกไซด์ (CO₂) ไว้ในอาคารหลังคาคลุมตู้จ่ายก๊าซธรรมชาติ อาคารเครื่องสูบลดก๊าซธรรมชาติ อาคารควบคุมความดันและวัดปริมาตรก๊าซ รวมถึงพื้นที่อื่นๆ ที่มีความเสี่ยงต่อการเกิดอัคคีภัย

รายงานผลการปฏิบัติตามมาตรการป้องกันและแก้ไขผลกระทบสิ่งแวดล้อม และมาตรการติดตามตรวจสอบผลกระทบสิ่งแวดล้อม
โครงการวางท่อส่งก๊าซธรรมชาติไปยังสถานีบริการก๊าซธรรมชาติ เอ.ที. ปิโตรเลียม
ของบริษัท เอ.ที.ปิโตรเลียม จำกัด (ระยะดำเนินการ)

ฉบับที่ 2 รอบการดำเนินการระหว่างเดือนกรกฎาคม - ธันวาคม 2568

บทที่ 3

ผลการปฏิบัติตามมาตรการติดตามและตรวจสอบผลกระทบสิ่งแวดล้อม

ในด้านการบริหารจัดการความปลอดภัย มีการกำหนดขอบเขตและกั้นพื้นที่เฉพาะสำหรับบริเวณที่อาจมีความเสี่ยงต่อการเกิดเหตุฉุกเฉิน พร้อมจัดเตรียมชุดปฐมพยาบาลเบื้องต้นไว้ ณ อาคารสำนักงาน รวมถึงการจัดให้มีภาชนะรองรับขยะมูลฝอยที่เกิดจากกิจกรรมต่างๆ ภายในสถานีสถานีบริการอย่างเหมาะสม นอกจากนี้ สถานีบริการยังจัดเตรียมสิ่งอำนวยความสะดวกพื้นฐาน ได้แก่ ห้องน้ำและห้องส้วมสำหรับบุคคลทั่วไป รวมถึงห้องน้ำสำหรับผู้พิการ ผู้ทุพพลภาพ และผู้สูงอายุ ตลอดจนร้านค้าและร้านจำหน่ายอาหารและเครื่องดื่ม เพื่ออำนวยความสะดวกแก่พนักงานและผู้ใช้บริการภายในสถานีสถานีบริการ โดยภาพรวมของสถานีสถานีบริการก๊าซธรรมชาติ เอ.ที. ปิโตรเลียม แสดงรายละเอียดดังรูปที่ 3-1

	
อาคารสำนักงาน	ร้านค้า ร้านจำหน่ายอาหาร-เครื่องดื่มภายในสถานีสถานีบริการ
	
อาคารควบคุมความดันและวัดปริมาตรก๊าซ (Metering Room) และอาคารเครื่องสูบลัดก๊าซธรรมชาติ (Compressor) (เป็นอาคารเดียวกัน)	อาคารควบคุมความดันและวัดปริมาตรก๊าซ (Metering Room)
รูปที่ 3-1 ภาพรวมของสถานีสถานีบริการก๊าซธรรมชาติ เอ.ที. ปิโตรเลียม ในระยะดำเนินการปัจจุบัน	

รายงานผลการปฏิบัติตามมาตรการป้องกันและแก้ไขผลกระทบสิ่งแวดล้อม และมาตรการติดตามตรวจสอบผลกระทบสิ่งแวดล้อม
โครงการวางท่อส่งก๊าซธรรมชาติไปยังสถานีบริการก๊าซธรรมชาติ เอ.ที. ปิโตรเลียม
ของบริษัท เอ.ที.ปิโตรเลียม จำกัด (ระยะดำเนินการ)

ฉบับที่ 2 รอบการดำเนินการระหว่างเดือนกรกฎาคม - ธันวาคม 2568

บทที่ 3

ผลการปฏิบัติตามมาตรการติดตามและตรวจสอบผลกระทบสิ่งแวดล้อม

	
<p>อาคารเครื่องสูบลดก๊าซธรรมชาติ (Compressor)</p>	<p>อาคารปรับปรุงคุณภาพก๊าซ (CO₂ LNG)</p>
	
<p>จัดเตรียมห้องน้ำ-ห้องส้วม สำหรับผู้พิการหรือทุพพลภาพ คนชรา และบุคคลทั่วไป</p>	
	
<p>จัดเตรียมภาชนะรองรับขยะที่เกิดขึ้นภายในสถานีบริการ และกำหนดจุดรวบรวมขยะ เพื่อจัดส่งให้กับองค์การบริหารส่วนตำบลหนองเสือข้างนำไปจัดการให้ถูกต้องและเหมาะสม</p>	
<p>รูปที่ 3-1 ภาพรวมของสถานีบริการก๊าซธรรมชาติ เอ.ที. ปิโตรเลียม ในระยะดำเนินการปัจจุบัน (ต่อ)</p>	

รายงานผลการปฏิบัติตามมาตรการป้องกันและแก้ไขผลกระทบสิ่งแวดล้อม และมาตรการติดตามตรวจสอบผลกระทบสิ่งแวดล้อม
โครงการวางท่อส่งก๊าซธรรมชาติไปยังสถานีบริการก๊าซธรรมชาติ เอ.ที. ปิโตรเลียม
ของบริษัท เอ.ที.ปิโตรเลียม จำกัด (ระยะดำเนินการ)

ฉบับที่ 2 รอบการดำเนินการระหว่างเดือนกรกฎาคม - ธันวาคม 2568

บทที่ 3

ผลการปฏิบัติตามมาตรการติดตามและตรวจสอบผลกระทบสิ่งแวดล้อม



จัดเตรียมชุดปฐมพยาบาลเบื้องต้น (First aid kit) สำหรับช่วยเหลือผู้ที่ได้รับบาดเจ็บกรณีเกิดเหตุฉุกเฉิน



ติดตั้งถังดับเพลิงไว้บริเวณจุดที่มีความเสี่ยง และภายในบริเวณพื้นที่สถานีบริการก๊าซธรรมชาติ

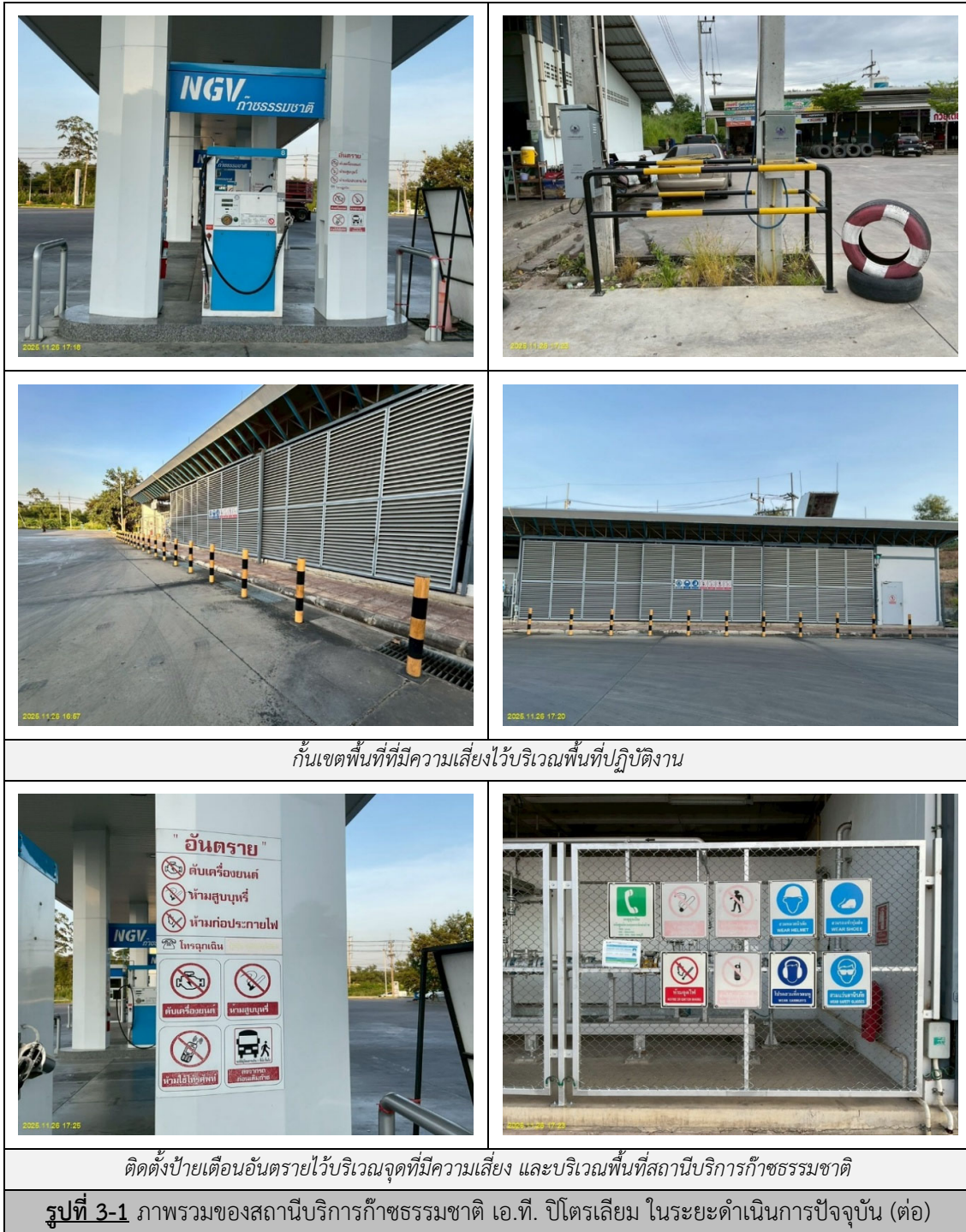
รูปที่ 3-1 ภาพรวมของสถานีบริการก๊าซธรรมชาติ เอ.ที. ปิโตรเลียม ในระยะดำเนินการปัจจุบัน (ต่อ)

รายงานผลการปฏิบัติตามมาตรการป้องกันและแก้ไขผลกระทบสิ่งแวดล้อม และมาตรการติดตามตรวจสอบผลกระทบสิ่งแวดล้อม
โครงการวางท่อส่งก๊าซธรรมชาติไปยังสถานีบริการก๊าซธรรมชาติ เอ.ที. ปิโตรเลียม
ของบริษัท เอ.ที.ปิโตรเลียม จำกัด (ระยะดำเนินการ)

ฉบับที่ 2 รอบการดำเนินการระหว่างเดือนกรกฎาคม - ธันวาคม 2568

บทที่ 3

ผลการปฏิบัติตามมาตรการติดตามและตรวจสอบผลกระทบสิ่งแวดล้อม



รายงานผลการปฏิบัติตามมาตรการป้องกันและแก้ไขผลกระทบสิ่งแวดล้อม และมาตรการติดตามตรวจสอบผลกระทบสิ่งแวดล้อม
โครงการวางท่อส่งก๊าซธรรมชาติไปยังสถานีบริการก๊าซธรรมชาติ เอ.ที. ปิโตรเลียม
ของบริษัท เอ.ที.ปิโตรเลียม จำกัด (ระยะดำเนินการ)

ฉบับที่ 2 รอบการดำเนินการระหว่างเดือนกรกฎาคม - ธันวาคม 2568

บทที่ 3

ผลการปฏิบัติตามมาตรการติดตามและตรวจสอบผลกระทบสิ่งแวดล้อม



ติดตั้งป้ายเตือนอันตรายไว้บริเวณจุดที่มีความเสี่ยง และบริเวณพื้นที่สถานีบริการก๊าซธรรมชาติ (ต่อ)



ติดตั้งป้ายกฎความปลอดภัยของสถานีก๊าซธรรมชาติ

รูปที่ 3-1 ภาพรวมของสถานีบริการก๊าซธรรมชาติ เอ.ที. ปิโตรเลียม ในระยะดำเนินการปัจจุบัน (ต่อ)

รายงานผลการปฏิบัติตามมาตรการป้องกันและแก้ไขผลกระทบสิ่งแวดล้อม และมาตรการติดตามตรวจสอบผลกระทบสิ่งแวดล้อม
โครงการวางท่อส่งก๊าซธรรมชาติไปยังสถานีบริการก๊าซธรรมชาติ เอ.ที. ปิโตรเลียม
ของบริษัท เอ.ที.ปิโตรเลียม จำกัด (ระยะดำเนินการ)

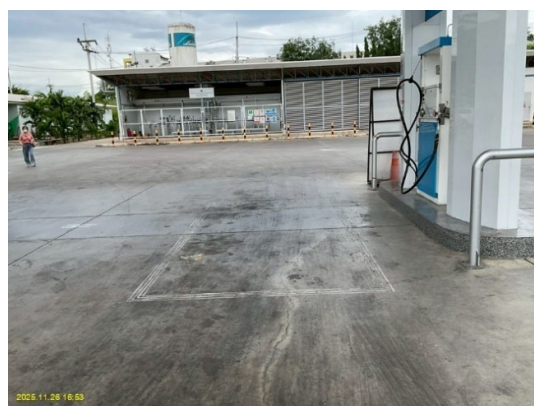
ฉบับที่ 2 รอบการดำเนินการระหว่างเดือนกรกฎาคม - ธันวาคม 2568

บทที่ 3

ผลการปฏิบัติตามมาตรการติดตามและตรวจสอบผลกระทบสิ่งแวดล้อม



ติดตั้งโคมไฟส่องสว่างไว้โดยรอบสถานีบริการก๊าซธรรมชาติ



กำหนดพื้นที่สำหรับจอดรถของผู้นำใช้บริการ เพื่อป้องกันการเกิดอุบัติเหตุระหว่างการเติมก๊าซ



ติดตั้งขั้นตอนการปฏิบัติงานการเติมก๊าซธรรมชาติไว้บริเวณตู้จ่ายก๊าซธรรมชาติ

รูปที่ 3-1 ภาพรวมของสถานีบริการก๊าซธรรมชาติ เอ.ที. ปิโตรเลียม ในระยะดำเนินการปัจจุบัน (ต่อ)

รายงานผลการปฏิบัติตามมาตรการป้องกันและแก้ไขผลกระทบสิ่งแวดล้อม และมาตรการติดตามตรวจสอบผลกระทบสิ่งแวดล้อม
โครงการวางท่อส่งก๊าซธรรมชาติไปยังสถานีบริการก๊าซธรรมชาติ เอ.ที. ปิโตรเลียม
ของบริษัท เอ.ที.ปิโตรเลียม จำกัด (ระยะดำเนินการ)

ฉบับที่ 2 รอบการดำเนินการระหว่างเดือนกรกฎาคม - ธันวาคม 2568

บทที่ 3

ผลการปฏิบัติตามมาตรการติดตามและตรวจสอบผลกระทบสิ่งแวดล้อม

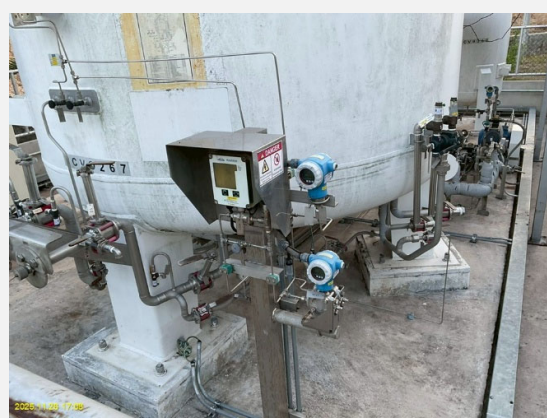
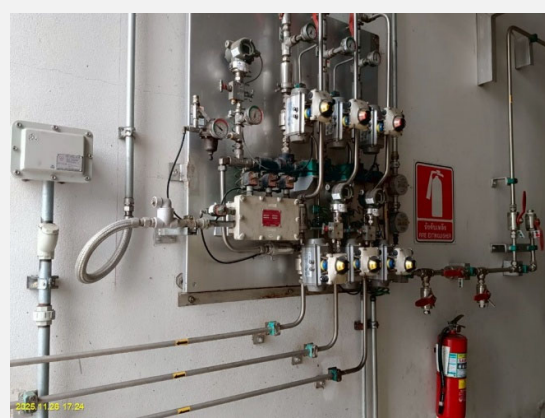
	
	
<p>ติดตั้งระบบป้องกันอันตรายจากฟ้าผ่า (สายล่อฟ้า) บริเวณอาคารหลังคาคลุมตู้จ่ายก๊าซ จำนวน 18 จุด บริเวณอาคารเครื่องสูบลูกก๊าซธรรมชาติ (Compressor) จำนวน 18 จุด บริเวณอาคารควบคุมความดันและวัดปริมาตรก๊าซ (Metering Room) จำนวน 18 จุด และบริเวณอาคารปรับปรุงคุณภาพก๊าซ (CO₂ LNG) จำนวน 1 จุด</p>	
	
<p>ติดตั้งระบบสัญญาณแจ้งเตือนเหตุฉุกเฉินไว้ภายในสถานีบริการ</p>	
<p>รูปที่ 3-1 ภาพรวมของสถานีบริการก๊าซธรรมชาติ เอ.ที. ปิโตรเลียม ในระยะดำเนินการปัจจุบัน (ต่อ)</p>	

รายงานผลการปฏิบัติตามมาตรการป้องกันและแก้ไขผลกระทบสิ่งแวดล้อม และมาตรการติดตามตรวจสอบผลกระทบสิ่งแวดล้อม
โครงการวางท่อส่งก๊าซธรรมชาติไปยังสถานีบริการก๊าซธรรมชาติ เอ.ที. ปิโตรเลียม
ของบริษัท เอ.ที.ปิโตรเลียม จำกัด (ระยะดำเนินการ)

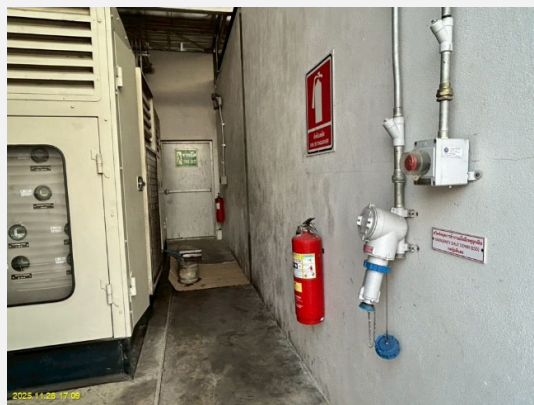
ฉบับที่ 2 รอบการดำเนินการระหว่างเดือนกรกฎาคม - ธันวาคม 2568

บทที่ 3

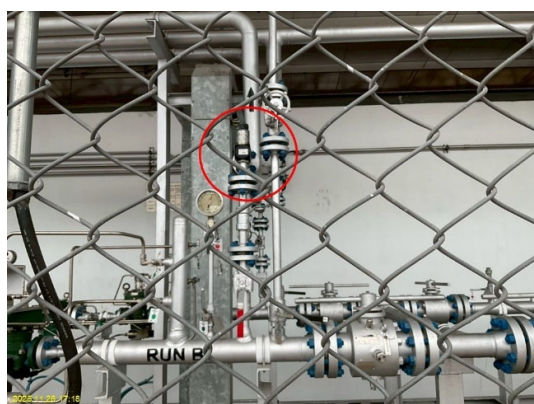
ผลการปฏิบัติตามมาตรการติดตามและตรวจสอบผลกระทบสิ่งแวดล้อม



ติดตั้งระบบสัญญาณแจ้งเตือนเหตุฉุกเฉินไว้ภายในสถานีบริการ (ต่อ)



ติดตั้งสวิตช์หยุดการทำงานเมื่อมีเหตุฉุกเฉินไว้บริเวณอาคารเครื่องสูบน้ำอัดก๊าซธรรมชาติ



ติดตั้ง Safety & Relief Valve บริเวณอาคารควบคุมความดันและวัดปริมาตรก๊าซ (Metering Room)

ติดตั้งระบบสัญญาณไฟเพื่อตรวจจับและแจ้งเตือนสถานะที่ปลอดภัยของการผสมก๊าซคาร์บอนไดออกไซด์

รูปที่ 3-1 ภาพรวมของสถานีบริการก๊าซธรรมชาติ เอ.ที. ปิโตรเลียม ในระยะดำเนินการปัจจุบัน (ต่อ)

รายงานผลการปฏิบัติตามมาตรการป้องกันและแก้ไขผลกระทบสิ่งแวดล้อม และมาตรการติดตามตรวจสอบผลกระทบสิ่งแวดล้อม
โครงการวางท่อส่งก๊าซธรรมชาติไปยังสถานีบริการก๊าซธรรมชาติ เอ.ที. ปิโตรเลียม
ของบริษัท เอ.ที.ปิโตรเลียม จำกัด (ระยะดำเนินการ)

ฉบับที่ 2 รอบการดำเนินการระหว่างเดือนกรกฎาคม - ธันวาคม 2568

บทที่ 3

ผลการปฏิบัติตามมาตรการติดตามและตรวจสอบผลกระทบสิ่งแวดล้อม

	
ติดตั้งเครื่องส่งสัญญาณเมื่อเกิดก๊าซรั่ว (Gas Detector)	
	
ติดตั้งตัวป้องกันสนิมในท่อส่งก๊าซธรรมชาติ เพื่อป้องกันท่อจากการกัดกร่อน (Corrosion)	กำหนดผู้รับผิดชอบดูแลอาคารควบคุมความดัน และวัดปริมาตรก๊าซ (Metering Room)
	
ติดตั้งกล้องวงจรปิด (CCTV) บริเวณอาคารสำนักงาน	จัดทำรางเก็บสายไฟฟ้าสำหรับระบบท่อส่งก๊าซธรรมชาติ เพื่อความปลอดภัยและความเป็นระเบียบเรียบร้อย
รูปที่ 3-1 ภาพรวมของสถานีบริการก๊าซธรรมชาติ เอ.ที. ปิโตรเลียม ในระยะดำเนินการปัจจุบัน (ต่อ)	

รายงานผลการปฏิบัติตามมาตรการป้องกันและแก้ไขผลกระทบสิ่งแวดล้อม และมาตรการติดตามตรวจสอบผลกระทบสิ่งแวดล้อม
โครงการวางท่อส่งก๊าซธรรมชาติไปยังสถานีบริการก๊าซธรรมชาติ เอ.ที. ปิโตรเลียม
ของบริษัท เอ.ที.ปิโตรเลียม จำกัด (ระยะดำเนินการ)

ฉบับที่ 2 รอบการดำเนินการระหว่างเดือนกรกฎาคม - ธันวาคม 2568

บทที่ 3

ผลการปฏิบัติตามมาตรการติดตามและตรวจสอบผลกระทบสิ่งแวดล้อม



ติดตั้งสายดินบริเวณที่มีการใช้งานของอุปกรณ์ไฟฟ้า เพื่อป้องกันอันตรายจากกรณีที่มีกระแสไฟฟ้ารั่ว



จัดทำรายงานน้ำ และรวบรวมน้ำเสียไว้บริเวณจุดต่างๆ ภายในสถานีบริการ

รูปที่ 3-1 ภาพรวมของสถานีบริการก๊าซธรรมชาติ เอ.ที. ปิโตรเลียม ในระยะดำเนินการปัจจุบัน (ต่อ)

รายงานผลการปฏิบัติตามมาตรการป้องกันและแก้ไขผลกระทบสิ่งแวดล้อม และมาตรการติดตามตรวจสอบผลกระทบสิ่งแวดล้อม
โครงการวางท่อส่งก๊าซธรรมชาติไปยังสถานีบริการก๊าซธรรมชาติ เอ.ที. ปิโตรเลียม
ของบริษัท เอ.ที.ปิโตรเลียม จำกัด (ระยะดำเนินการ)

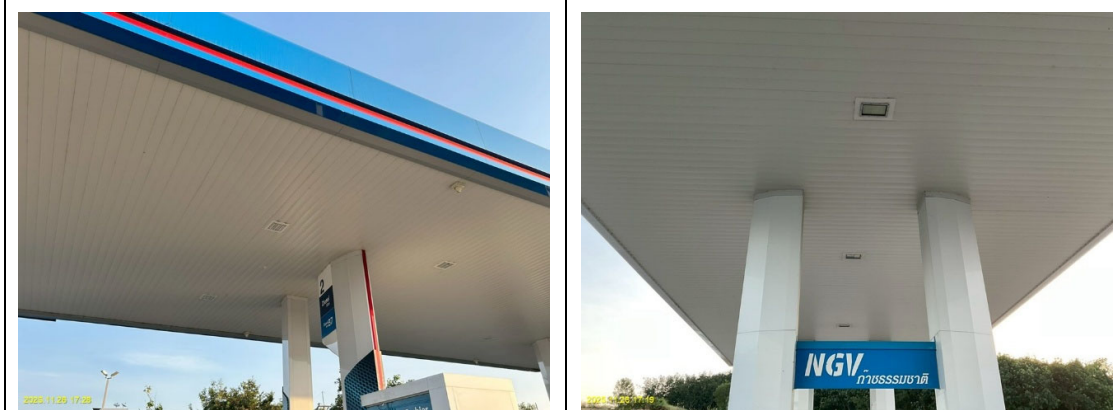
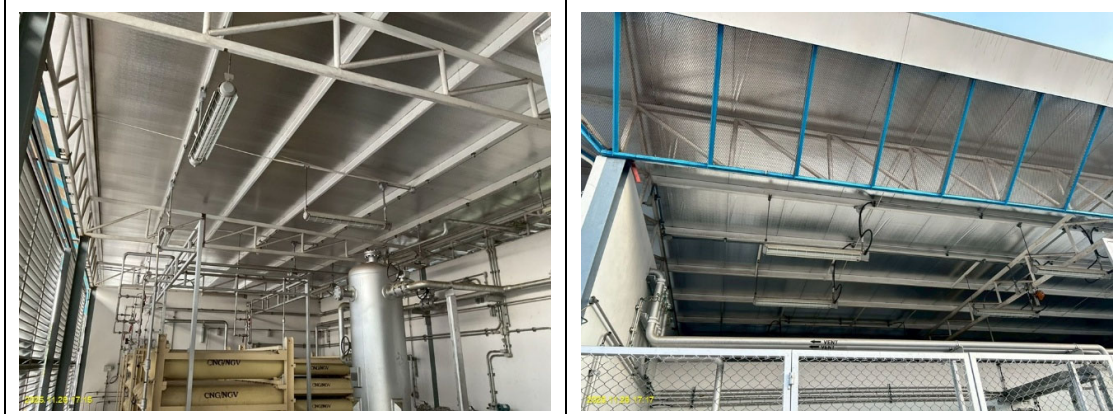
ฉบับที่ 2 รอบการดำเนินการระหว่างเดือนกรกฎาคม - ธันวาคม 2568

บทที่ 3

ผลการปฏิบัติตามมาตรการติดตามและตรวจสอบผลกระทบสิ่งแวดล้อม



จัดทำระบายน้ำ และรางรวบรวมน้ำเสียไว้บริเวณจุดต่างๆ ภายในสถานีบริการ (ต่อ)



ติดตั้งระบบไฟฟ้าที่ใช้ภายในสถานีบริการเป็นชนิดป้องกันการระเบิด (Explosion Proof)

รูปที่ 3-1 ภาพรวมของสถานีบริการก๊าซธรรมชาติ เอ.ที. ปิโตรเลียม ในระยะดำเนินการปัจจุบัน (ต่อ)

รายงานผลการปฏิบัติตามมาตรการป้องกันและแก้ไขผลกระทบสิ่งแวดล้อม และมาตรการติดตามตรวจสอบผลกระทบสิ่งแวดล้อม
โครงการวางท่อส่งก๊าซธรรมชาติไปยังสถานีบริการก๊าซธรรมชาติ เอ.ที. ปิโตรเลียม
ของบริษัท เอ.ที.ปิโตรเลียม จำกัด (ระยะดำเนินการ)

ฉบับที่ 2 รอบการดำเนินการระหว่างเดือนกรกฎาคม - ธันวาคม 2568

บทที่ 3

ผลการปฏิบัติตามมาตรการติดตามและตรวจสอบผลกระทบสิ่งแวดล้อม

	
<p>ติดตั้งป้ายแสดงราคาจำหน่ายก๊าซธรรมชาติ ไว้บริเวณสถานีบริการ</p>	<p>ติดตั้งจุดรวมพล (Assembly Point) เพื่อรองรับการอพยพในกรณีเกิดเหตุฉุกเฉิน</p>
	
	
<p>การจำหน่ายก๊าซธรรมชาติให้กับยานยนต์ในปัจจุบัน</p>	
<p>รูปที่ 3-1 ภาพรวมของสถานีบริการก๊าซธรรมชาติ เอ.ที. ปิโตรเลียม ในระยะดำเนินการปัจจุบัน (ต่อ)</p>	

รายงานผลการปฏิบัติตามมาตรการป้องกันและแก้ไขผลกระทบสิ่งแวดล้อม และมาตรการติดตามตรวจสอบผลกระทบสิ่งแวดล้อม
โครงการวางท่อส่งก๊าซธรรมชาติไปยังสถานีบริการก๊าซธรรมชาติ เอ.ที. ปิโตรเลียม
ของบริษัท เอ.ที.ปิโตรเลียม จำกัด (ระยะดำเนินการ)

ฉบับที่ 2 รอบการดำเนินการระหว่างเดือนกรกฎาคม - ธันวาคม 2568

บทที่ 3

ผลการปฏิบัติตามมาตรการติดตามและตรวจสอบผลกระทบสิ่งแวดล้อม



ปรับปรุงภูมิทัศน์พื้นที่ภายในสถานีบริการให้เกิดความสวยงาม

รูปที่ 3-1 ภาพรวมของสถานีบริการก๊าซธรรมชาติ เอ.ที. ปิโตรเลียม ในระยะดำเนินการปัจจุบัน (ต่อ)